

## Сообщение № 05

### о возможном установлении публичного сервитута

В соответствии с главой V.7 Земельного кодекса Российской Федерации

Комитет по управлению муниципальным имуществом муниципального образования «Заларинский район» извещает о возможности установления публичного сервитута в отношении земельного участка общей площадью 1763 +/- 15 м<sup>2</sup>.

№	Адрес или местоположение земельных участков	Площадь образуемых участков (части земельных участков) кв.м.	Вид права (срок)	Цель, для которой устанавливается публичный сервитут
1	38:04:090101:1256 (Иркутская область, Заларинский район, поле «За трубами»)	1763 +/- 15 м <sup>2</sup>	Публичный сервитут на 3 года	Публичный сервитут в отношении земель и земельных участков в целях складирования строительных и иных материалов, возведение некапитальных строений, сооружений (включая ограждения, бытовки, навесы) и (или) размещение строительной техники, которые необходимы для обеспечения строительства объекта «Резервное электроснабжение. МН «Красноярск – Иркутск». ДЭС ПКУ км 565, км 579,9, км 601,1, км 683. ИРНУ. Строительство» и его неотъемлемых технологических частей. Срок установления публичного сервитута: 3 года в интересах Общества с ограниченной ответственностью "Транснефть - Восток".
2	38:04:090101:1457 (Российская Федерация, Иркутская область, Заларинский район, Новочеремховское муниципальное образование)			
3	38:04:090101:1461 (Российская Федерация, Иркутская область, Заларинский район, Новочеремховское муниципальное образование)			

### Схема расположения границ публичного сервитута

**Местоположение публичного сервитута:** 38:04:090101:1256 (Иркутская область, Заларинский район, поле «За трубами»), 38:04:090101:1457 (Российская Федерация, Иркутская область, Заларинский район, Новочеремховское муниципальное образование), 38:04:090101:1461 (Российская Федерация, Иркутская область, Заларинский район, Новочеремховское муниципальное образование).

**Цель установления публичного сервитута:** в целях складирования строительных и иных материалов, возведение некапитальных строений, сооружений (включая ограждения, бытовки, навесы) и (или) размещение строительной техники, которые необходимы для обеспечения строительства объекта «Резервное электроснабжение. МН «Красноярск – Иркутск». ДЭС ПКУ км 565, км 579,9, км 601,1, км 683. ИРНУ. Строительство» и его неотъемлемых технологических частей.

**Площадь устанавливаемого публичного сервитута:** 1763 +/- 15 м<sup>2</sup>

Заинтересованные лица в течение тридцати дней со дня опубликования настоящего сообщения могут ознакомиться с поступившим ходатайством о возможном установлении публичного сервитута и прилагаемым к нему описанием местоположения границ публичного сервитута по адресу: р.п. Залари ул. Ленина 103 (официальный сайт администрации муниципального образования «Заларинский район» – [http://www.zalari.ru/page.php?razdel=19&id\\_page=19](http://www.zalari.ru/page.php?razdel=19&id_page=19)).

Правообладатели земельного участка, если их права не зарегистрированы в Едином государственном реестре недвижимости, в течении тридцати дней со дня опубликования настоящего сообщения могут подать заявления об учете их прав (обременений прав) на земельный

участок с приложением копий документов, подтверждающих эти права (обременения прав), указанием почтового адреса и (или) адреса электронной почты.

Подать заявления об учете прав на земельные участки, в отношении которых поступило ходатайство об установлении публичного сервитута, можно в Муниципальное казенное учреждение Комитет по управлению муниципальным имуществом муниципального образования «Заларинский район» р.п. Залари, ул. Ленина 103, каб., 212, в рабочие дни с 09-00 до 17-00 (обеденный перерыв с 12-00 до 13-00).

## ГРАФИЧЕСКОЕ ОПИСАНИЕ

**местоположения границ населенных пунктов, территориальных зон, особо охраняемых природных территорий, зон с особыми условиями использования территории**

**Публичный сервитут в отношении земель и земельных участков в целях складирования строительных и иных материалов, возведение некапитальных строений, сооружений (включая ограждения, бытовки, навесы) и (или) размещение строительной техники, которые необходимы для обеспечения строительства объекта «Резервное электроснабжение. МН «Красноярск – Иркутск». ДЭС ПКУ км 565, км 579,9, км 601,1, км 683. ИРНУ. Строительство» и его неотъемлемых технологических частей.**

(наименование объекта, местоположение границ которого описано (далее - объект))

### Раздел 1

#### Сведения об объекте

№ п/п	Характеристики объекта	Описание характеристик
1	2	3
1.	Местоположение объекта	Иркутская область, район Заларинский, Новочеремховское муниципальное образование
2.	Площадь объекта +/- величина погрешности определения площади (Р +/- Дельта Р)	1763 +/- 15 м <sup>2</sup>
3.	Иные характеристики объекта	Публичный сервитут в отношении земель и земельных участков в целях складирования строительных и иных материалов, возведение некапитальных строений, сооружений (включая ограждения, бытовки, навесы) и (или) размещение строительной техники, которые необходимы для обеспечения строительства объекта «Резервное электроснабжение. МН «Красноярск – Иркутск». ДЭС ПКУ км 565, км 579,9, км 601,1, км 683. ИРНУ. Строительство» и его неотъемлемых технологических частей. Срок установления публичного сервитута: 3 года в интересах Общества с ограниченной ответственностью "Транснефть - Восток".

## Раздел 2

### Сведения о местоположении границ объекта

1. Система координат МСК-61, зона 2

2. Сведения о характерных точках границ объекта

Обозначение характерных точек границ	Координаты, м		Метод определения координат характерной точки	Средняя квадратическая погрешность положения характерной точки (Mt), м	Описание обозначения точки на местности (при наличии)
	X	Y			
1	2	3	4	5	6
1	522344.24	3213937.78	Аналитический метод	0.10	Закрепление отсутствует
2	522318.57	3213969.39	Аналитический метод	0.10	Закрепление отсутствует
3	522300.69	3213954.66	Аналитический метод	0.10	Закрепление отсутствует
4	522314.25	3213937.98	Аналитический метод	0.10	Закрепление отсутствует
5	522312.32	3213936.50	Аналитический метод	0.10	Закрепление отсутствует
6	522317.68	3213930.18	Аналитический метод	0.10	Закрепление отсутствует
7	522310.03	3213923.64	Аналитический метод	0.10	Закрепление отсутствует
8	522319.90	3213910.72	Аналитический метод	0.10	Закрепление отсутствует
9	522346.07	3213931.95	Аналитический метод	0.10	Закрепление отсутствует
10	522397.94	3213938.03	Аналитический метод	0.10	Закрепление отсутствует
11	522401.94	3213933.39	Аналитический метод	0.10	Закрепление отсутствует
12	522420.13	3213949.05	Аналитический метод	0.10	Закрепление отсутствует
13	522410.99	3213959.66	Аналитический метод	0.10	Закрепление отсутствует
14	522392.80	3213943.99	Аналитический метод	0.10	Закрепление отсутствует
1	522344.24	3213937.78	Аналитический метод	0.10	Закрепление отсутствует
15	522327.34	3213932.91	Аналитический метод	0.10	Закрепление отсутствует
16	522335.69	3213938.98	Аналитический метод	0.10	Закрепление отсутствует
17	522327.92	3213948.97	Аналитический метод	0.10	Закрепление отсутствует
18	522319.70	3213940.97	Аналитический метод	0.10	Закрепление отсутствует
19	522323.43	3213937.07	Аналитический метод	0.10	Закрепление отсутствует
20	522318.25	3213933.46	Аналитический метод	0.10	Закрепление отсутствует
21	522317.74	3213931.84	Аналитический метод	0.10	Закрепление отсутствует

2. Сведения о характерных точках границ объекта

Обозначение характерных точек границ	Координаты, м		Метод определения координат характерной точки	Средняя квадратическая погрешность положения характерной точки (Mt), м	Описание обозначения точки на местности (при наличии)
	X	Y			
1	2	3	4	5	6
22	522318.39	3213931.08	Аналитический метод	0.10	Закрепление отсутствует
23	522320.04	3213931.31	Аналитический метод	0.10	Закрепление отсутствует
24	522324.46	3213935.97	Аналитический метод	0.10	Закрепление отсутствует
15	522327.34	3213932.91	Аналитический метод	0.10	Закрепление отсутствует
25	522324.19	3213947.48	Аналитический метод	0.10	Закрепление отсутствует
26	522320.18	3213951.94	Аналитический метод	0.10	Закрепление отсутствует
27	522315.66	3213947.87	Аналитический метод	0.10	Закрепление отсутствует
28	522319.75	3213943.45	Аналитический метод	0.10	Закрепление отсутствует
25	522324.19	3213947.48	Аналитический метод	0.10	Закрепление отсутствует

3. Сведения о характерных точках части (частей) границы объекта

Обозначение характерных точек части границы	Координаты, м		Метод определения координат характерной точки	Средняя квадратическая погрешность положения характерной точки (Mt), м	Описание обозначения точки на местности (при наличии)
	X	Y			
1	2	3	4	5	6
-	-	-	-	-	-

--	--	--	--	--	--

### Раздел 3

#### Сведения о местоположении измененных (уточненных) границ объекта

1. Система координат -

2. Сведения о характерных точках границ объекта

Обозначение характерных точек границ	Существующие координаты, м		Измененные (уточненные) координаты, м		Метод определения координат характерной точки	Средняя квадратическая погрешность положения характерной точки (Mt), м	Описание обозначения точки на местности (при наличии)
	X	Y	X	Y			
1	2	3	4	5	6	7	8
-	-	-	-	-	-	-	

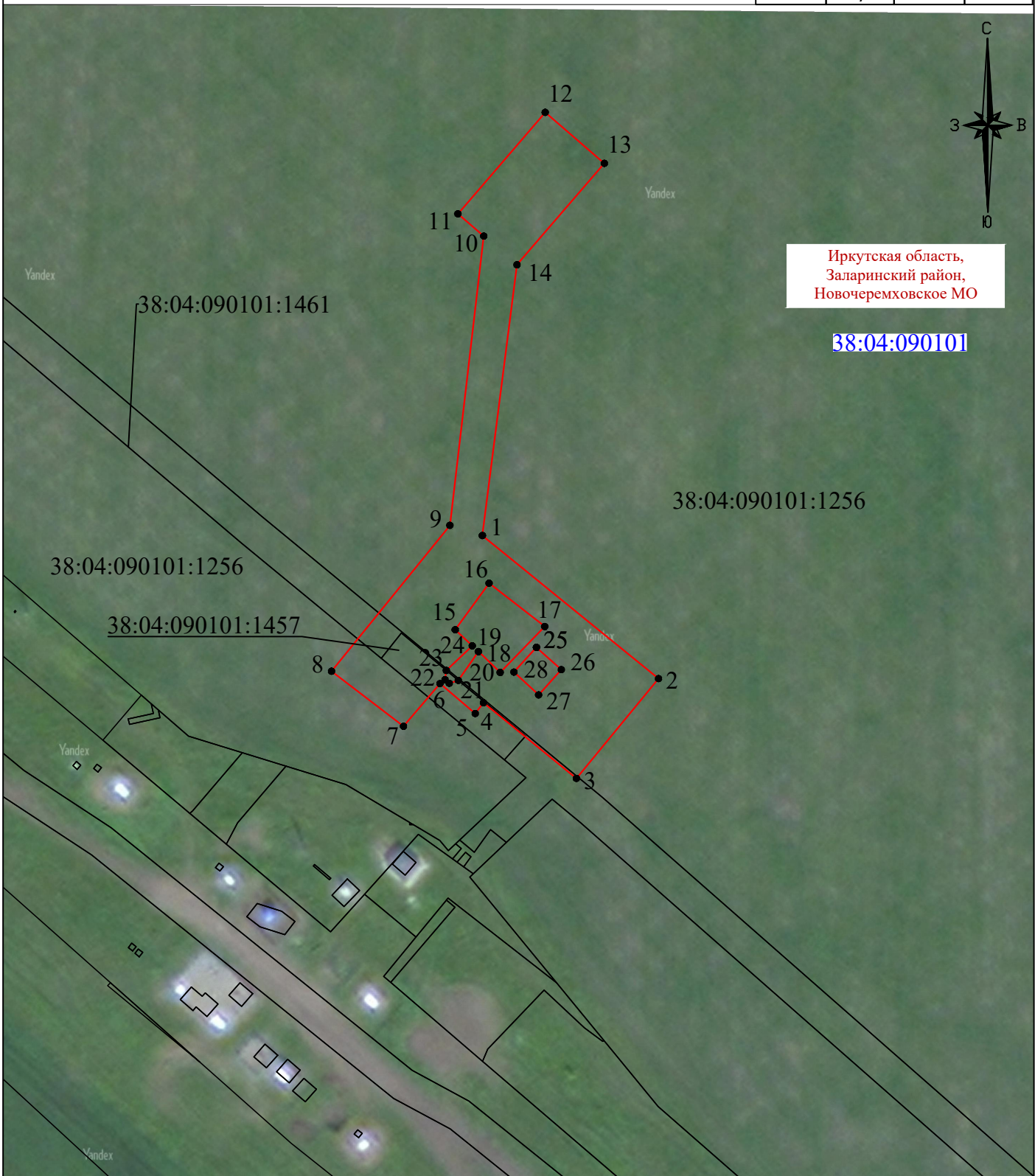
3. Сведения о характерных точках части (частей) границы объекта

Обозначение характерных точек части границы	Существующие координаты, м		Измененные (уточненные) координаты, м		Метод определения координат характерной точки	Средняя квадратическая погрешность положения характерной точки (Mt), м	Описание обозначения точки на местности (при наличии)
	X	Y	X	Y			
1	2	3	4	5	6	7	8
-	-	-	-	-	-	-	








Иркутская область,  
Заларинский район,  
Новочеремховское МО

[38:04:090101](#)



Используемые условные знаки и обозначения:

Масштаб 1:1000

- |   |  |
|---|--|
|  | - установленные границы административно-территориальных образований; |
|  | - границы и номера кадастровых кварталов по сведениям ЕГРН;          |
|  | - границы и кадастровые номера земельных участков по сведениям ЕГРН; |
|  | - проектные границы публичного сервитута;                            |
|  | - характерная точка проектной границы публичного сервитута.          |